



สำนักงานสาธารณสุขจังหวัดระยอง  
Rayong Provincial Health Office



# รายงานสถานการณ์

## โรคไข้เลือดออก

จังหวัดระยอง ปี พ.ศ. 2567

ประจำสัปดาห์การระบาดที่ 40



# รายงานสถานการณ์โรคไข้เลือดออกประเทศไทย ปี พ.ศ.2567

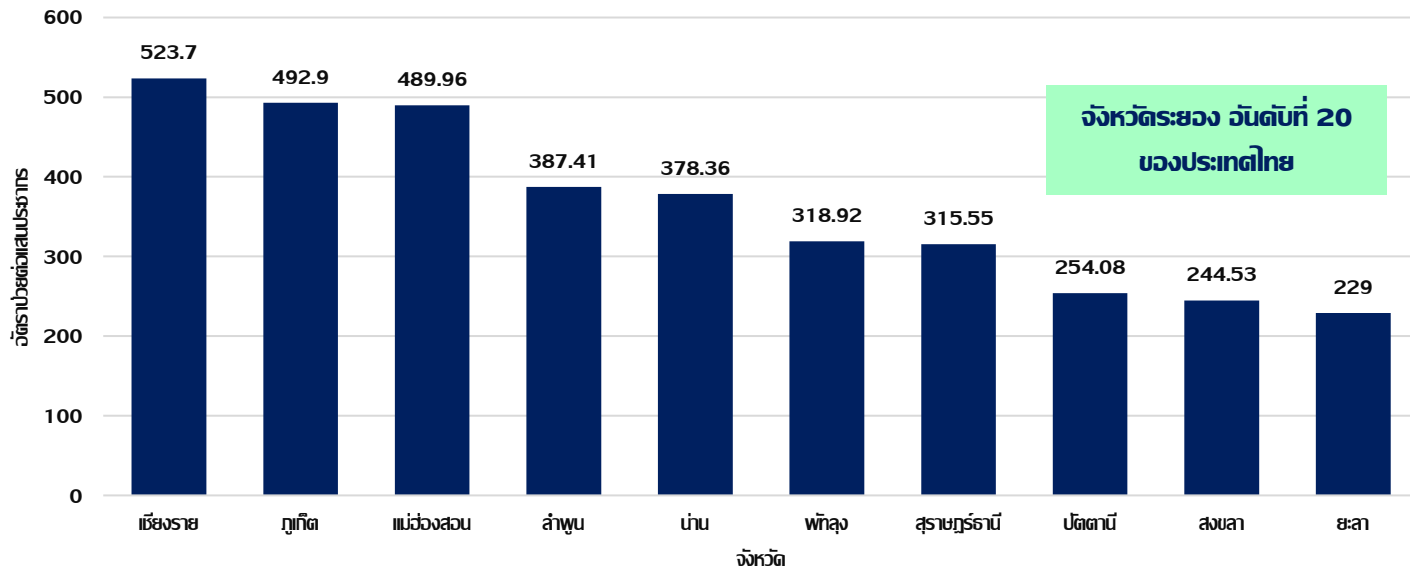
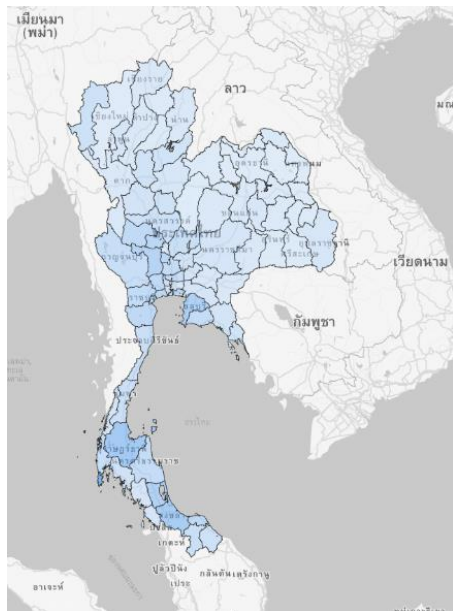
สำนักงานสาธารณสุขจังหวัดระยอง

Rayong Provincial Health Office

(ตั้งแต่วันที่ 1 มกราคม - 9 ตุลาคม 2567)

## ระดับประเทศ

- พบผู้ป่วย 86,424 ราย (1,990 ราย) อัตราป่วย 130.42 ต่อประชากรแสนคน
- พบรายงานผู้ป่วยเสียชีวิตสะสม 71 ราย (+1) อัตราป่วยตาย ร้อยละ: 0.08





# รายงานสถานการณ์โรคไข้เลือดออก **เขตสุขภาพที่ 6** ปี พ.ศ.2567

สำนักงานสาธารณสุขจังหวัดระยอง  
Rayong Provincial Health Office

(ตั้งแต่วันที่ 1 มกราคม - 9 ตุลาคม 2567)

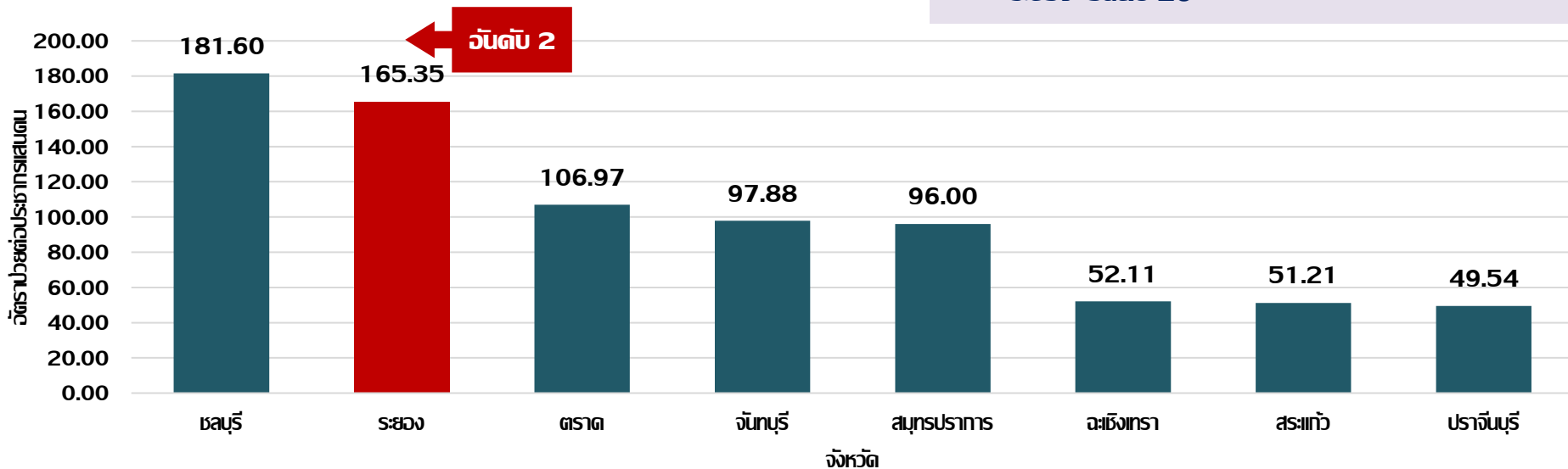
## เขตสุขภาพที่ 6

- พบผู้ป่วย 7,120 ราย อัตราป่วย 113.89 ต่อประชากรแสนคน
- พบรายงานผู้ป่วยเสียชีวิตสะสม 5 ราย อัตราป่วยตาย ร้อยละ: 0.07  
(ชลบุรี 3 ราย /ฉะเชิงเทรา 1 ราย /สมุทรปราการ 1 ราย)

**เขต 6 มีอัตราป่วยสะสม** อันดับ 6 ของประเทศ

จังหวัดในเขตสุขภาพที่ 6 ติดอันดับ 1 ใน 20 ของประเทศ

- **ชลบุรี** อันดับ 17
- **ระยอง** อันดับ 20





# สถานการณ์โรคไข้เลือดออก จังหวัดระยอง เปรียบเทียบ 5 ปีซ้อนหลัง ณ ช่วงเวลาเดียวกัน

และ ปี พ.ศ. 2566-2567 (ตั้งแต่วันที่ 1 มกราคม - 12 ตุลาคม 2567)



	2567	2666	2565	2564	2563	2562
ป่วย (ราย)	1354	3523	457	146	2301	2192
อัตราการป่วย/แสนประชากร	174.31	460.53	60.49	19.54	310.76	300.50
ตาย (ราย)	0	7	1	0	2	2
อัตราการป่วยตาย (ร้อยละ)	0.00	0.20	0.22	0.00	0.09	0.09

จำนวนผู้ป่วย ปี พ.ศ. 2567 **น้อยกว่า** ปี พ.ศ. 2566 ณ ช่วงเวลาเดียวกัน 2.6 เท่า



สำนักงานสาธารณสุขจังหวัดระยอง  
Rayong Provincial Health Office

# สถานการณ์โรคไข้เลือดออก จังหวัดระยอง ปี พ.ศ.2567

(ตั้งแต่วันที่ 1 มกราคม - 12 ตุลาคม 2567)

## ผู้ป่วย / เสียชีวิต จังหวัดระยอง

ผู้ป่วยสะสม **1,354** ราย

อัตราการป่วย  
(ต่อประชากรแสนคน) **174.31**

เสียชีวิตสะสม **0** ราย

อัตราการตาย  
(ร้อยละ) **0.00**

## เรียงอันดับ อัตราป่วย โรคไข้เลือดออก รายอำเภอ จังหวัดระยอง ปี 2567

อำเภอ	ป่วยสะสม (ราย)	อัตราป่วย <sup>๑</sup>	เสียชีวิต (ราย)	อัตราตาย	CFR%
บ้านฉาง	190	238.13	0	0.00	0.00
เขาชะเมา	55	233.18	0	0.00	0.00
แกลง	268	206.36	0	0.00	0.00
วังจันทร์	53	204.11	0	0.00	0.00
เมืองระยอง	537	185.04	0	0.00	0.00
นิคมพัฒนา	87	130.37	0	0.00	0.00
ปลวกแดง	94	107.21	0	0.00	0.00
บ้านค่าย	70	95.94	0	0.00	0.00



# ลักษณะทางระบาดวิทยาผู้ป่วยโรคไข้เลือดออก **จังหวัดระยอง** ปี พ.ศ.2567

สำนักงานสาธารณสุขจังหวัดระยอง  
Rayong Provincial Health Office

## ตั้งแต่วันที่ 1 มกราคม - 12 ตุลาคม 2567

### ลักษณะทางระบาดวิทยาของไข้เลือดออก จังหวัดระยอง



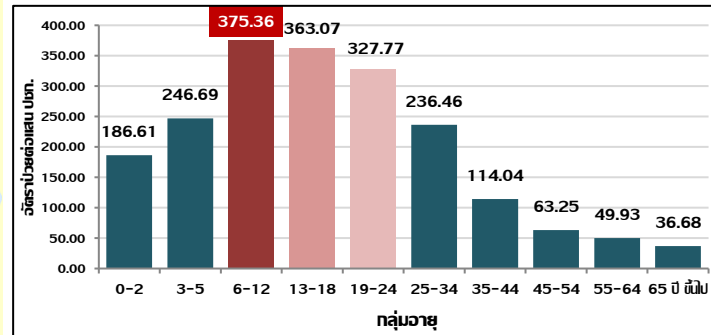
เพศหญิง	:	เพศชาย
1	:	1.12

**อาชีพเสี่ยง**  
รับจ้าง  
ร้อยละ: 38.92

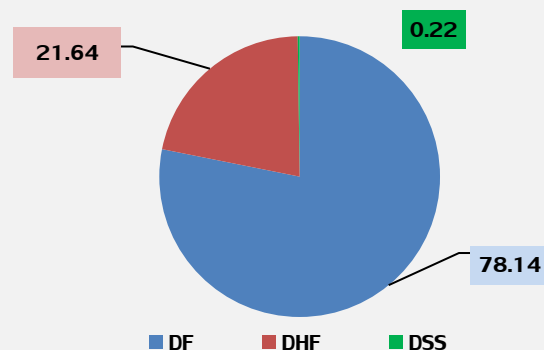


- สัญชาติ **ไทย 1297 ราย** พม่า 29 ราย กัมพูชา 13 ราย ลาว 8 ราย จีน 2 ราย และ อื่นๆ 5 ราย
- อายุมัธยฐาน **22 ปี** อายุต่ำสุด 2 เดือน สูงสุด **86 ปี**

### อัตราป่วยจำแนกตามกลุ่มอายุ



### สัดส่วนผู้ป่วยโรคไข้เลือดออก จำแนกตามกลุ่มอาการ



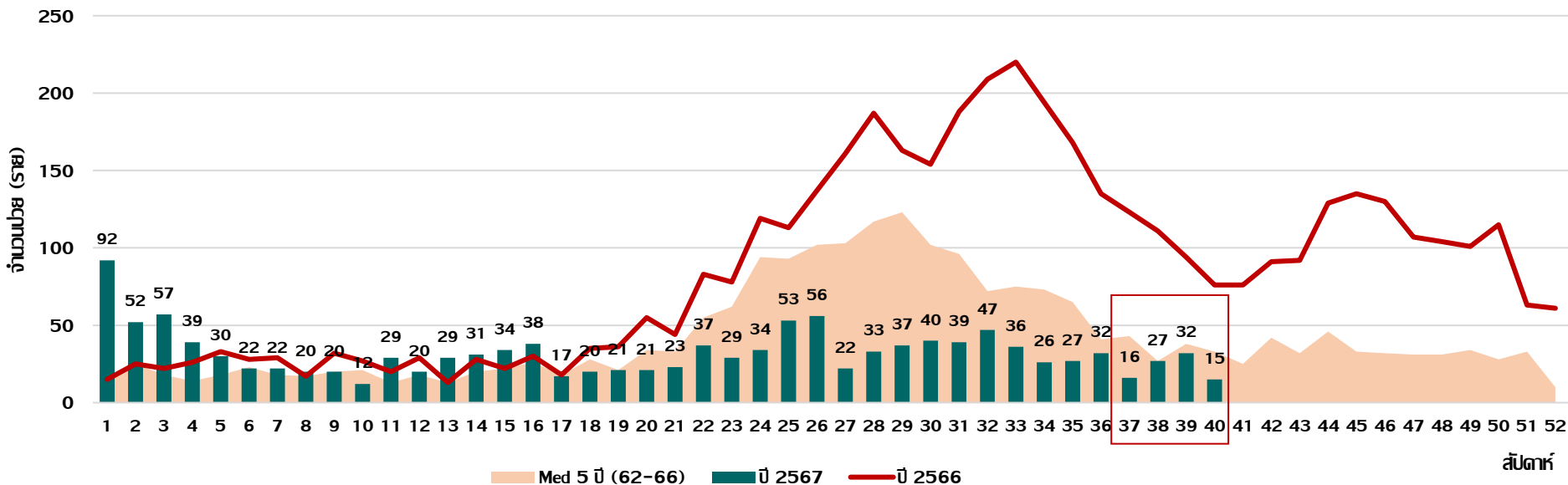


# สถานการณ์โรคไข้เลือดออกรายสัปดาห์ พ.ศ.2566-2567

## และมรียฐาน 5 ปี (ปี 62 - 66) จังหวัดระยอง

### ปี พ.ศ.2567

- จำนวนผู้ป่วย ปี พ.ศ. 2567 **น้อยกว่า** ปี พ.ศ. 2566 ณ ช่วงเวลาเดียวกัน 2.6 เท่า
- ในช่วง 4 สัปดาห์ล่าสุด (WK 37-40) (วันที่ 15 ก.ย. - 12 ต.ค. 67) **พบผู้ป่วยจำนวน 90 ราย (เฉลี่ยสัปดาห์: 22 ราย)**





# สถานการณ์โรคไข้เลือดออก **รายงาน จำแนกรายสัปดาห์ จังหวัดระยอง พ.ศ. 2567**

## ประจำสัปดาห์การระบาดที่ 37 - 40 (ตั้งแต่วันที่ 15 ก.ย. - 12 ต.ค. 67)

สำนักงานสาธารณสุขจังหวัดระยอง  
Rayong Provincial Health Office

อำเภอ	จำนวนผู้ป่วยไข้เลือดออก						จำนวน / วัตรป่วย		จำนวน/วัตรป่วย		จำนวน/วัตรตาย		ประเภทพื้นที่ เสี่ยงสูง 4 สัปดาห์
	ในช่วง 4 สัปดาห์ (15 ก.ย. - 12 ต.ค. 67)						สัปดาห์ที่ 40		สะสมตั้งแต่วันที่ (1 ม.ค.- 12 ต.ค. 67)		สะสมตั้งแต่วันที่ (1 ม.ค.- 12 ต.ค. 67)		
	37	38	39	40	จำนวนป่วยรวม 4 สัปดาห์	วัตรป่วย: 100000	จำนวนป่วย	วัตรป่วย ต่อ แสน ประชากร	จำนวน ป่วย	วัตรป่วย ต่อแสน ประชากร	จำนวน ตาย	วัตรป่วย ต่อ แสน ประชากร	
เมืองระยอง	7	14	14	8	43	14.82	8	2.76	537	185.04	0	0	สีแดง
บ้านฉาง	0	1	4	2	7	8.77	2	2.51	190	238.13	0	0	สีส้ม
แกลง	2	5	4	4	15	11.55	4	3.08	268	206.36	0	0	สีแดง
วังจันทร์	2	2	5	1	10	38.51	1	3.85	53	204.11	0	0	สีแดง
บ้านค่าย	3	2	2	0	7	9.59	0	0.00	70	95.94	0	0	สีส้ม
ปลวกแดง	1	0	0	0	1	1.14	0	0.00	94	107.21	0	0	สีเขียว
เขาชะเมา	1	1	0	0	2	8.48	0	0.00	55	233.18	0	0	สีเหลือง
นิคมพัฒนา	0	2	3	0	5	7.49	0	0.00	87	130.37	0	0	สีเหลือง
รวม	16	27	32	15	90	11.59	15	1.93	1354	174.31	0	0	สีแดง





# การกระจายของโรคไข้เลือดออก จำแนกรายตำบล จังหวัดระยอง พ.ศ. 2567

## (ตั้งแต่วันที่ 1 มกราคม - 12 ตุลาคม 2567)

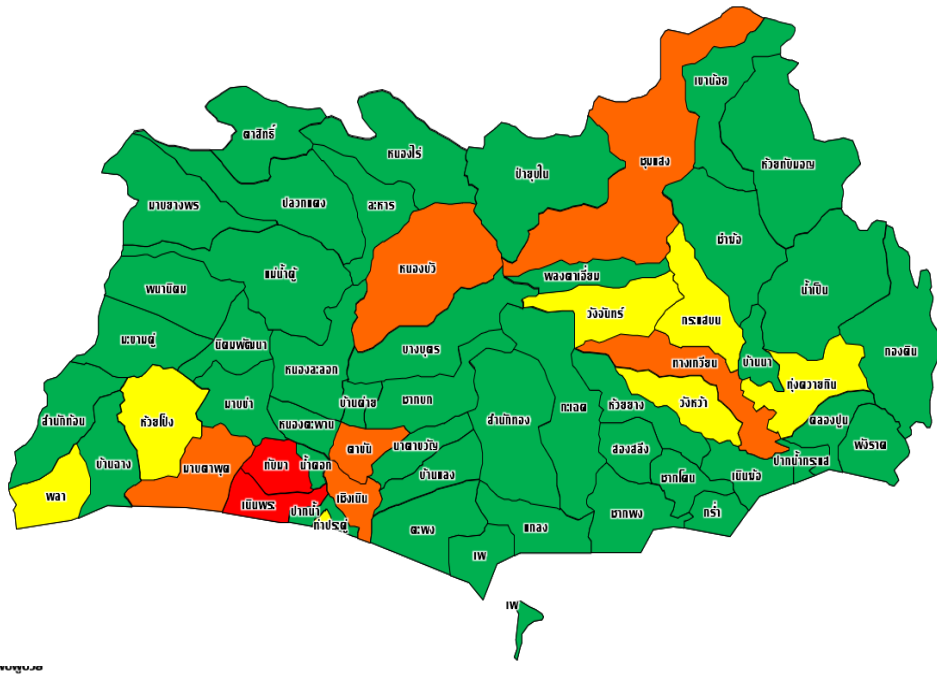
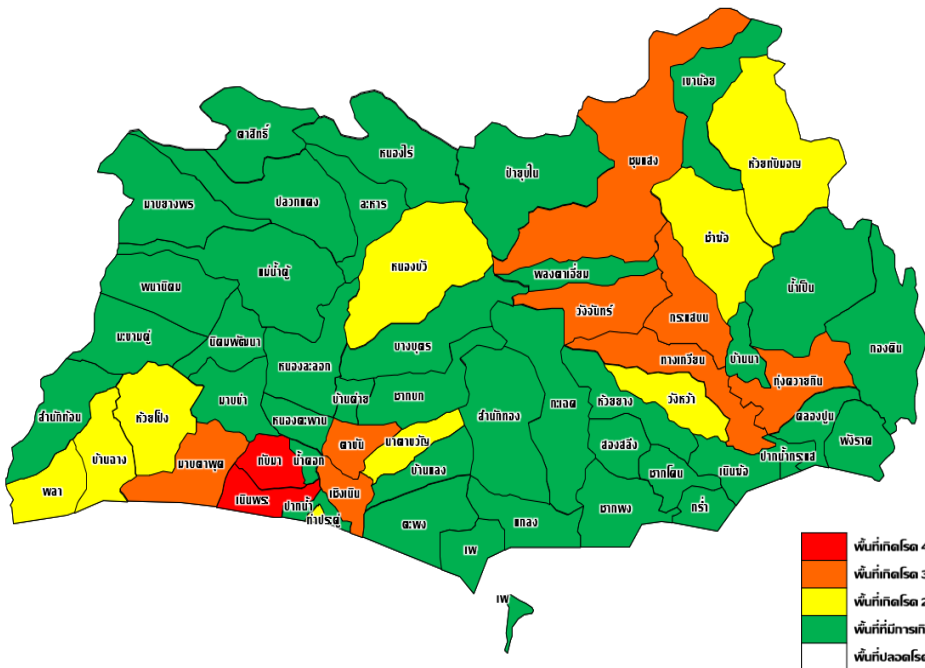
สำนักงานสาธารณสุขจังหวัดระยอง  
Rayong Provincial Health Office

### การกระจายของโรคไข้เลือดออก สัปดาห์ที่ 36 - 39

(ระหว่างวันที่ 8 ก.ย. - 5 ต.ค. 67)

### การกระจายของโรคไข้เลือดออก สัปดาห์ที่ 37 - 40

(ระหว่างวันที่ 15 ก.ย. - 12 ต.ค. 67)





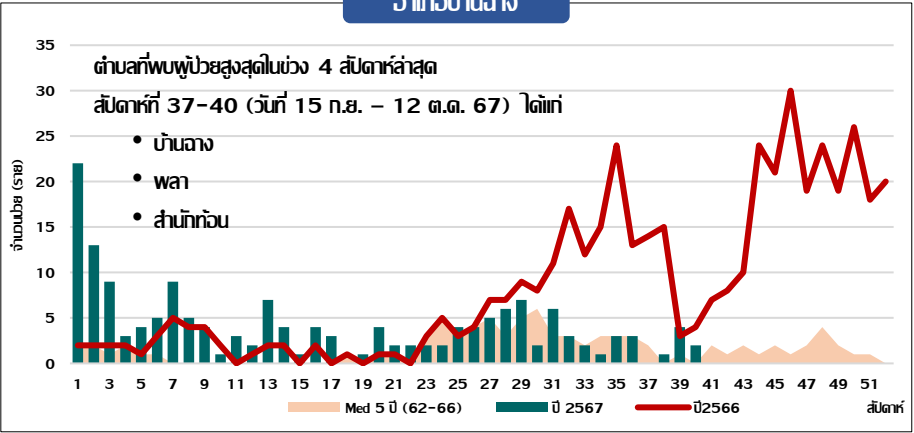
# สถานการณ์โรคไข้เลือดออก **จำแนกรายหมู่บ้าน/ชุมชน** จังหวัดระยอง พ.ศ. 2567 ที่มีผู้ป่วยต่อเนื่องกันในช่วง 4 สัปดาห์ล่าสุด

ตั้งแต่สัปดาห์การระบาดที่ 37 - 40 (ระหว่างวันที่ 15 กันยายน - 12 ตุลาคม 2567)

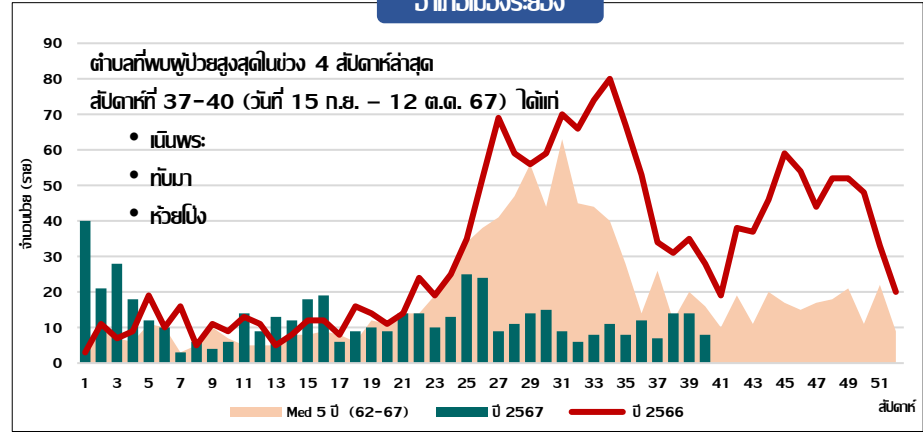
อำเภอ	ตำบล	พื้นที่เกิดโรค 2 ใน 4 สัปดาห์ต่อเนื่อง	พื้นที่เกิดโรค 3 ใน 4 สัปดาห์ต่อเนื่อง	พื้นที่พบผู้ป่วยต่อเนื่องกัน 4 สัปดาห์
เมืองระยอง	เนินพร:		โศดหิน2 , หมู่ 7	
	ทับมา	หมู่ 2		
	มาบตาพุด	ชุมชนเกาะกก		
บ้านฉาง	พลา	หมู่ 3		
วังจันทร์	ชุมแสง	หมู่ 2		
บ้านค่าย	ตาขัน	หมู่ 4		
	หนองบัว	หมู่ 3		

# สถานการณ์โรคไข้เลือดออก รายสัปดาห์ พ.ศ.2566-2567 และ: มัธยมศึกษา 5 ปี จำแนกรายอำเภอ

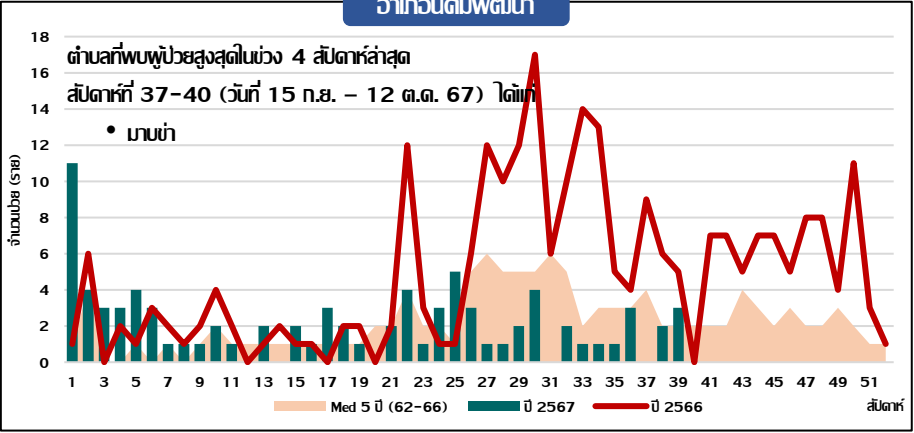
## อำเภอบ้านฉาง



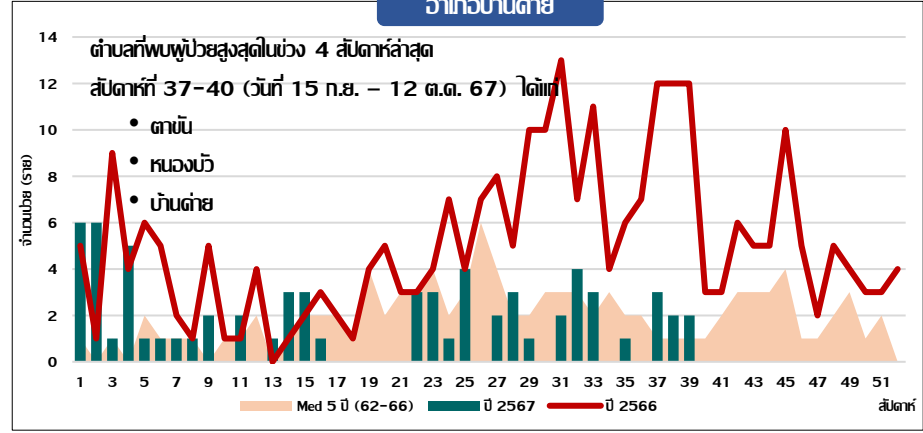
## อำเภอเมืองระยอง



## อำเภอนิตมพัฒนา



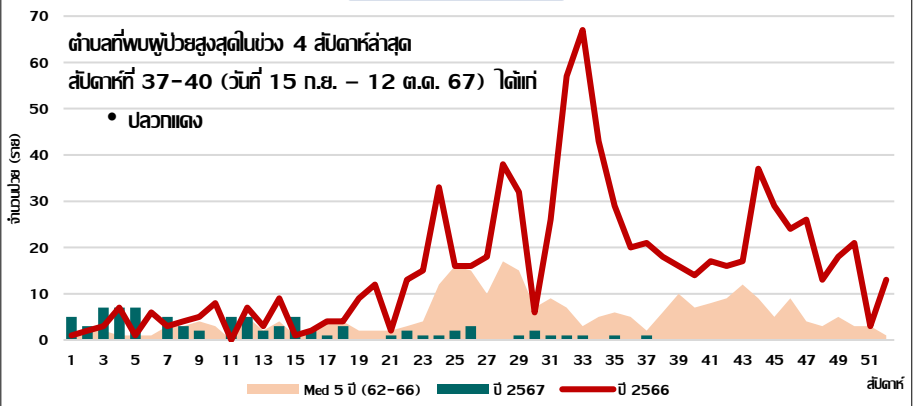
## อำเภอบ้านค่าย



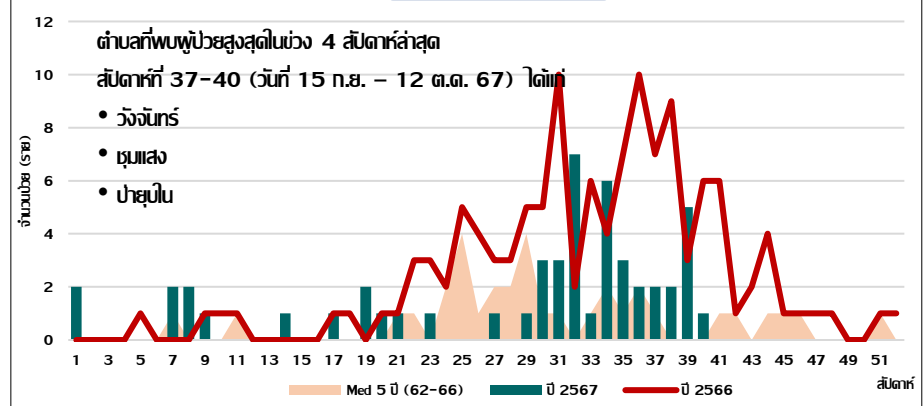


# สถานการณ์โรคไข้เลือดออก รายสัปดาห์ พ.ศ.2566-2567 และ: มัธยมศึกษา 5 ปี **จำแนกรายอำเภอ**

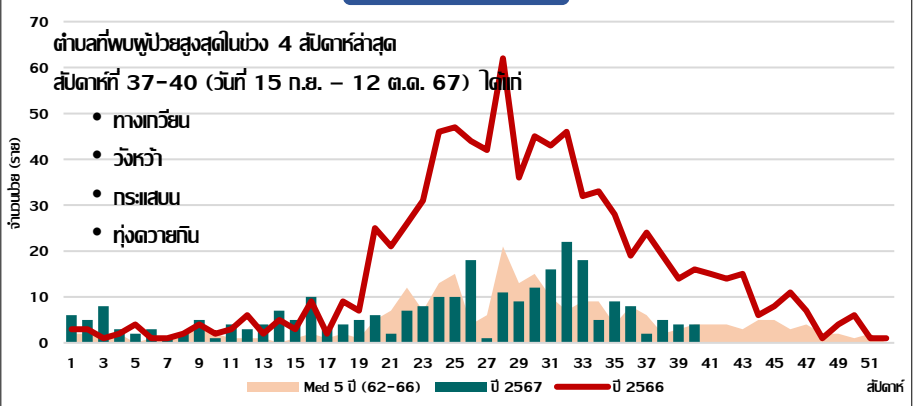
### อำเภอปลวกแดง



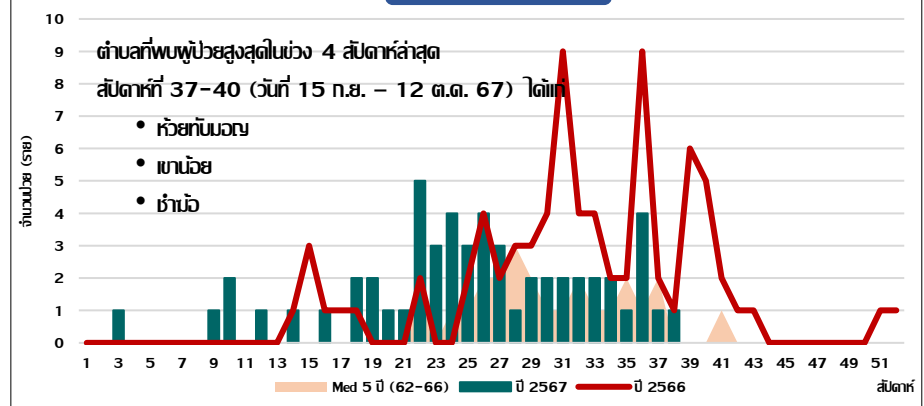
### อำเภอวังจันทร์



### อำเภอทราล



### อำเภอเขาชะเมา





# สรุปสถานการณ์ โรคไข้เลือดออก จังหวัดระยอง ปี 2567

สำนักงานสาธารณสุขจังหวัดระยอง  
Rayong Provincial Health Office

(ตั้งแต่วันที่ 1 มกราคม - 12 ตุลาคม 2567)

**ปี 2567 จังหวัดระยอง พบผู้ป่วยโรคไข้เลือดออกสะสม จำนวน 1,354 ราย อัตราป่วยติดเป็น 174.31 ต่อแสนประชากร ยังไม่พบผู้ป่วยเสียชีวิต**

กลุ่มอายุที่มีอัตราป่วยสูงสุด ได้แก่ 6-12 ปี (อัตราป่วย 375.36 ต่อแสนประชากร) เพศหญิงต่อเพศชาย 1:1.12 อาชีพเสี่ยง ได้แก่ รับจ้าง

- ❖ จำนวนผู้ป่วย ปี พ.ศ. 2567 น้อยกว่า ปี พ.ศ. 2566 ณ ช่วงเวลาเดียวกัน 2.6 เท่า
- ❖ ในช่วง 4 สัปดาห์ล่าสุด (WK 37-40) (วันที่ 15 ก.ย. - 12 ต.ค. 2567) พบผู้ป่วยจำนวน 90 ราย (เฉลี่ยสัปดาห์ละ 22 ราย)
- ❖ พื้นที่ที่พบผู้ป่วย 2 ใน 4 สัปดาห์ ล่าสุด ได้แก่ **ว.เมืองระยอง = ต.ทับมา (หมู่ 2) ,ต.มาบตาพุด (ชุมชนเกาะกก)/ว.บ้านฉาง = ต.พลา (หมู่ 3) /ว.วังจันทร์ = ต.ชุมแสง (หมู่ 2) /ว.บ้านค่าย = ต.ตาขนิ (หมู่ 4) ,ต.หนองบัว (หมู่ 3)**
- ❖ พื้นที่ที่พบผู้ป่วย 3 ใน 4 สัปดาห์ ล่าสุด ได้แก่ **ว.เมืองระยอง = ต.เนินพระ: (โคกหิน2 , หมู่ 7)**
- ❖ อำเภอที่มีอัตราป่วยสูง 3 อันดับแรก ได้แก่ อำเภอบ้านฉาง อำเภอเขาชะเมา และอำเภอกอง ตามลำดับ
- ❖ จังหวัดระยอง มีอัตราป่วย **เป็นอันดับที่ 20 ของประเทศไทย (จากอันดับ 19) และอันดับที่ 2 ของเขตฯ 6**

## การวินิจฉัยรักษา

- สื่อสารให้สถานพยาบาลทุกแห่งให้วินิจฉัยและรักษา ตามแนวทาง การวินิจฉัยดูแลรักษาผู้ป่วยโรคไข้เลือดออก
- ติดตาม และสนับสนุนการดำเนินงาน ใ้พื้นที่ที่พบผู้ป่วยเสียชีวิต ทุกราย จัดทำ dead case conference ทั้งด้านการวินิจฉัย และ ด้านการควบคุมโรค

## การเฝ้าระวังแหล่งเพาะพันธุ์ยุงลาย

- ทำกับ ติดตาม ประเมินผลการสำรวจลูกน้ำยุงลายในพื้นที่เสี่ยง พร้อมรายงานพลาพ่นโปรแกรมกัรบาต โดยเฉพาะพื้นที่ที่มี ค่า HI ที่สูงเกินเกณฑ์ >5 ต้องเร่งดำเนินการกำจัด

**แหล่งเพาะพันธุ์ยุงลาย ใน 7 ร. อย่างต่อเนื่องทุกสัปดาห์จนกว่า HI<5**

## การสื่อสารความเสี่ยง

- สื่อสารความเสี่ยงไปยังประชาชน ให้ทราบถึงอาการของโรค การ ห้ามรับประทานยากลุ่ม NSAIDs และให้มารับการรักษาที่ โรงพยาบาลโดยเร็วมาตรการเสริม
- ขับเคลื่อนนโยบายการจ่ายยาทากันยุงให้ผู้ป่วยโรคติดต่อ นำโดยยุงลาย



Thank you